

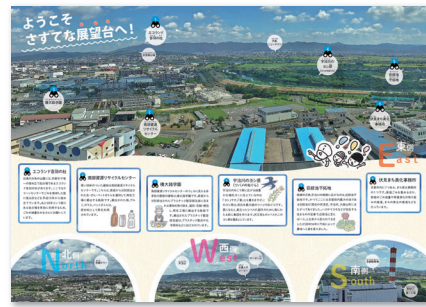
「さすてな京都」ホームページでは、広報誌のバックナンバーをお読みいただけます！

来館前に読むと楽しみどころ、学びどころが分かります。
来館後に読むと、見学や体験を思い出しながら、学びを深めることができます。



第3号 展示室の「楽しみ・学び」ご紹介

自転車発電などの体験型展示や、ごみ分別クイズなど、楽しみながら学べる展示を一挙ご紹介！



第5号 展望台からの眺望を誌面で体感

高さ66mからの魅力的な景色をお伝えします。でも、実際に体感していただくことをお勧めします！



第12号 お仕事に迫る特別インタビュー

「さすてな京都」と「南部クリーンセンター」で働く人々に焦点をあてたインタビュー集。Facebookとも連動しています。

event calendar
2023年
イベントカレンダー

無料シャトルバス運行日 休館日 イベント開催日
※申込期間が終了しているイベントもございます。ご了承ください。

6月 June

月	火	水	木	金	土	日
			1	2	3	4
5	6	7	8	9	10	11
12	13	14	15	16	17	18
19	20	21	22	23	24	25
26	27	28	29	30		

7月 July

月	火	水	木	金	土	日
					1	2
3	4	5	6	7	8	9
10	11	12	13	14	15	16
17 海の日	18	19	20	21	22	23
24	25	26	27	28	29	30
31						

8月 August

月	火	水	木	金	土	日
	1	2	3	4	5	6
7	8	9	10	11 山の日	12	13
14	15	16	17	18	19	20
21	22	23	24	25	26	27
28	29	30	31			

※イベントや工場見学などは、中止・内容変更を行う場合があります。

SNS

「さすてな京都」の情報は随時SNSで更新しています！



工場の見学について

・自由見学

個人・グループを問わず予約なしで自由に見学ができます。解説員は付きませんが、希望者には見学を補助するタブレットをお貸しします。

・定時ツアー

午前10時、午後2時から、解説員がご案内する予約不要の見学ツアーを開催します。(ただし、団体見学予約が入っている場合は催行できない場合があります。その場合は、自由見学をご利用ください。)※10名以上のグループについては、見学対応の都合上、事前予約をお願いしております。

団体予約方法

京都市内の小学校ほか、一般の団体(10名以上のグループ)に向けて、解説員がご案内するツアーを開催します。※団体見学は原則10名以上から受け付けます。9名以下のグループや個人の方は、定時ツアーや自由見学でご見学ください。

【予約方法】

1. 希望日の前日までに「さすてな京都」へ仮予約の電話(TEL:075-606-2548)
 2. 申込書に必要事項を記入の上、FAXかメールでさすてな京都に送付
- ※申込書は「さすてな京都」のウェブサイト「工場見学予約」ページの「申込書ダウンロード」から

・開館時間:9:00~17:00

(足湯は~16:30・天候により、閉鎖する場合があります)

・休館日:水曜日(水曜日が祝日の場合は翌平日)

年末年始

・入館無料



アクセス方法はここから



シャトルバスイメージ

無料シャトルバス
※日曜日と6月17日(土)

- 「さすてな京都」玄関前
- 市バス「横大路車庫前」
- 京阪電車「中書島駅」
- 京エコロジーセンター/
京都市青少年科学センター
- 地下鉄「竹田駅」東口

編集・発行

京都市南部クリーンセンター環境学習施設



京都市伏見区横大路八反田29番地
TEL 075(606)2548 FAX 075(606)2549
info@sustaina-kyoto.jp https://sustaina-kyoto.jp
(運営受託者:京都市南部クリーンセンター環境学習施設運営グループ)

さすてな京都だより

VOL.15

発行:令和5年6月

京都市南部クリーンセンター環境学習施設「さすてな京都」広報誌



迫力満点!

巨大なごみクレーンは

近くで見ると

実物大
ごみクレーン
1回につかめるごみの量
およそ4トン



さすてな京都の工場見学!

「さすてな京都」では、焼却炉やごみ発電、バイオガス化施設など、大規模な施設を間近で見学でき、展望台からの素晴らしい景色を眺めいただけます。

また、焼却、エネルギーの回収など最先端の環境技術、ごみ減量など、環境保全の大切さを楽しく学べます。

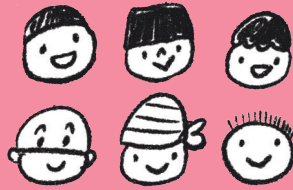
今号では、見学通路にスポットを当て、これから来館される方への場所以んなる見学ポイントがあるのかを解説いたします。ぜひ現地に来館され、さすてな京都を体感してください!



タブレットも貸出中!



さすがな 京都の 工場見学!

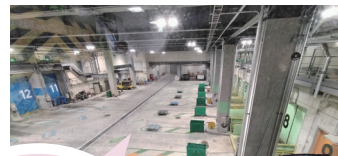


スタートからゴールまで600m!
約60分かかります!

見学 スタート



1 プラットホーム “ごみを下ろすところ”



さすがな京都には、1階と3階にプラットフォームがあり、どちらのプラットフォームも、ごみのおいが外に漏れない工夫や、安全にごみが投入できる対策などが施されています。

point 1
パチリ! トリックアートで
ごみ収集体験!



2 焼却炉(炉室下部) “ごみを燃やすところ”



焼却施設は、ごみを燃やすことで衛生的な処理を行うための施設です。また、ごみを燃やした熱を利用して電気を作って施設で利用し、余った電気は電力会社に売っています。



point 2
タブレットで
炉室内部を疑似体験!

エレベータで
5Fへ

3 ごみピット “ごみを貯めるところ”



ごみピットに貯めたごみは、ごみクレーンで、燃えやすいようにかき混ぜられ、焼却ホッパ(投入口)から焼却炉に投入されます。また、バイオガス化施設に投入されるホッパもあります。



4 ボイラ・排ガス処理設備 “排ガスから熱を取りきれいにすところ”



焼却炉から出た高温の排ガスから熱を取り出します。高温高圧の蒸気を生じさせ、蒸気タービンへ。有害物質は様々な機器で無害なものに処理し、煙突から排出します。



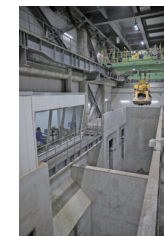
point 3
本物のごみクレーンと
同じ操作の
ゲームで遊ぼう



エレベータで
2Fへ戻る

5 灰クレーン操作室 “燃やした灰をトラックに積み込むところ”

焼却炉から出た焼却灰と、処理ばいじんを灰ピットに貯めます。一定量貯まれば灰クレーンを操作して灰トラックに積み込み、最終処分場へ運びます。



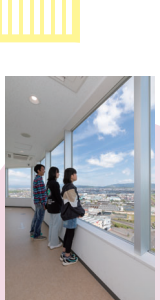
★ エコランド音羽の杜のパネル “灰を埋め立てるところ”

クリーンセンターから排出される灰は、最終処分場に運んで埋め立てます。エコランド音羽の杜は京都市唯一の最終処分場です。



エレベータで1Fへ、
屋外に出て煙突棟の
エレベータに乗る

6 さすてな展望台 “景色を楽しめるところ”



エコランド音羽の杜はどこ?
タブレットで京都の
まちを見てみよう



point 4
横大路地域、桂川・宇治川を
はじめ京都市内最南部から
360度の眺望が楽しめます。

8 中央制御室 “焼却施設を24時間見守るところ”



ごみ焼却施設とバイオガス化施設の機器を集中監視・制御するとともに、必要に応じて遠隔運転する所です。

point 5
ここを
24時間
みまもって
いるんだ!

point 5
窓の外に
発酵槽が見えるよ!

9 バイオガス化施設 “ごみからバイオガスを作って発電するところ”

燃やすごみの中から選別した生ごみ等を、微生物の力により発酵させてバイオガスを作り、それを燃料として発電に利用します。



point 6
磁石につかないアルミの
選別方法を解説



11 選別資源化施設操作室 “選別資源化施設を管理するところ”



選別資源化施設にある全ての機器を集中的に運転及び管理する所です。

見学 ゴール

point 7
ごみ減量の
大切さを分かって
もらえたかな?



point 8
ここを
24時間
みまもって
いるんだ!

